



C@C, 2013, 5:18-26.

MORPHOLOGIE ET ANATOMIE VISCERALE DE LA RAIE GUITARE FOUISSEUSE JUVENILE (*Rhinobatos cemiculus* (Geoffroy Saint-Hilaire, 1817) [CHONDRICHTYENS : RHINOBATIDAE].

BOITARD P.M.⁽¹⁾

(1). ONIRIS, Unité d'Anatomie Comparée, route de Gachet, BP 40706, 44307 NANTES
Cedex 03, France. [pierre-marie.boitard@oniris-nantes.fr]

English title:

*Morphology and visceral anatomy of the juvenile Blackchin Guitarfish
(Rhinobatos cemiculus (Geoffroy Saint-Hilaire, 1817))*

Mots-clés: Morphologie, anatomie, raie, *Rhinobatos cemiculus*.

Keywords: *Morphology, anatomy, ray, Rhinobatos cemiculus.*

Systématique - Systematics (latin)

Vertébrés – *Vertebrates* (Vertebrata)
Gnathostomes – *Gnathostomes* (Gnathostomata)
Chondrichthyens – *Chondrichthyans* (Chondrichthyes)
Elasmobranches – *Elasmobranchs* (Elasmobranchii)
Rhinobatidés – *Rhinobatids* (Rhinobatidae)
Rhinobatos Cemiculus (Geoffroy Saint-Hilaire, 1817)

L'animal disséqué est né en captivité à l'aquarium de Nausicäa (62, France) et est décédé peu après la mise bas. Il s'agit d'un mâle juvénile long de 350 mm.

The studied animal, a 350 mm long (TL) juvenile male, was born in captivity in Nausicäa (62, France) and died soon after birth.

Les raies guitares sont des poissons démersaux d'eaux saumâtres ou marines, évoluant sur fond sableux entre 9 et 100m de profondeur principalement. On les retrouve de l'Angola au Portugal, ainsi que le long des côtes méditerranéennes.

Pour se nourrir, La raie fouisseuse explore les fonds sableux à la recherche de petits poissons et d'invertébrés qu'elle capture par aspiration. Elle peut aussi se camoufler dans le sable et attendre le passage de ses proies.

Le cycle de reproduction est annuel, et le mode de reproduction est de type vivipare aplacentaire par maternotrophie.

Le classement IUCN de *Rhinobatos cemiculus* indique que cette espèce est menacée, principalement à cause de sa surpêche le long des côtes africaines.

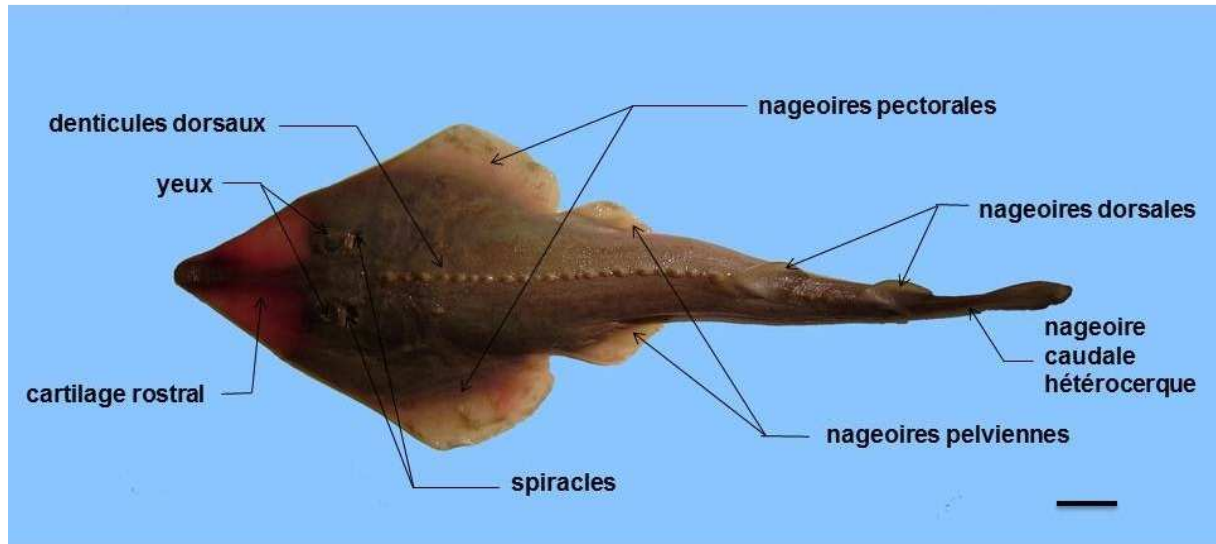
The guitarfishes are demersal fishes, living on sandy bottom in brackish or marine waters between 9 and 100 m depth mainly. They are found from Angola to Portugal and along the Mediterranean coast. To feed, the Blackchin guitarfish explores the sandy bottoms in search of small fishes and invertebrates then captured by suction. It can also hide in the sand and wait for passing prey. The reproductive cycle is annual, and reproductive mode is aplacental viviparity with maternotrophy.

*The IUCN classification of *Rhinobatos cemiculus* indicates that the species is endangered, mainly because of its overfishing along the African coast.*

Fig. 1. Morphologie. Vue dorsale [Morphology. dorsal view].



Echelle = 20 mm. Scale bar = 20 mm.



Echelle = 20 mm. Scale bar = 20 mm.

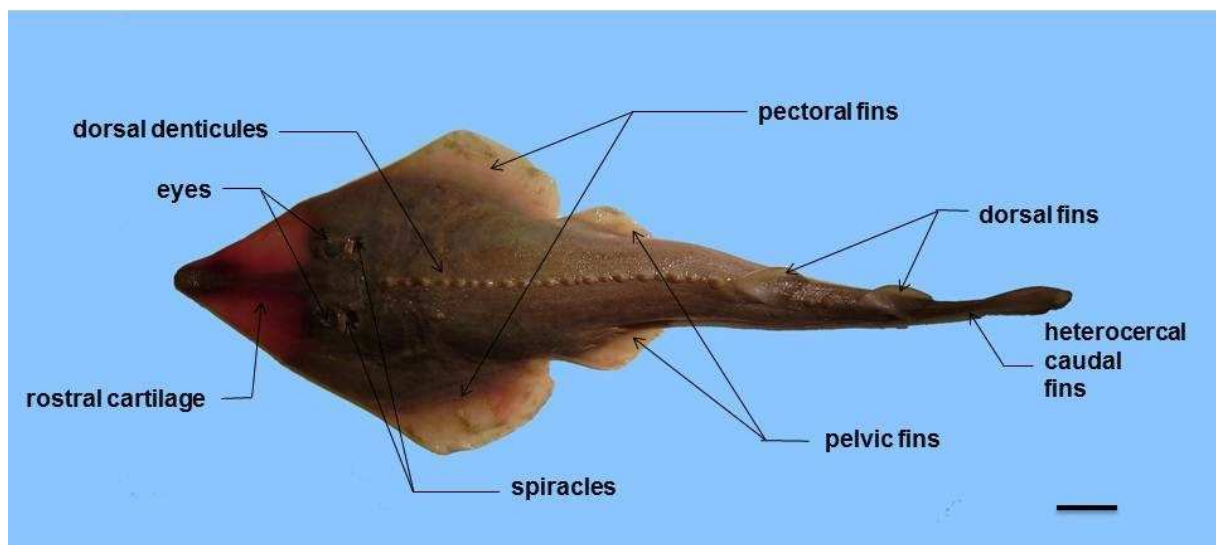
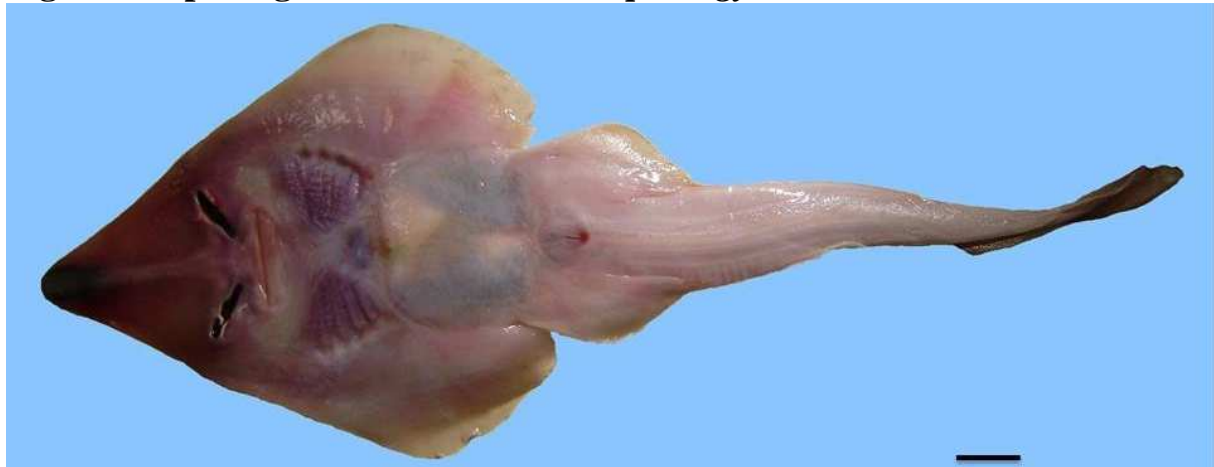


Fig. 2. Morphologie. Vue ventrale [*Morphology. ventral view*].



Echelle = 20 mm. Scale bar = 20 mm.

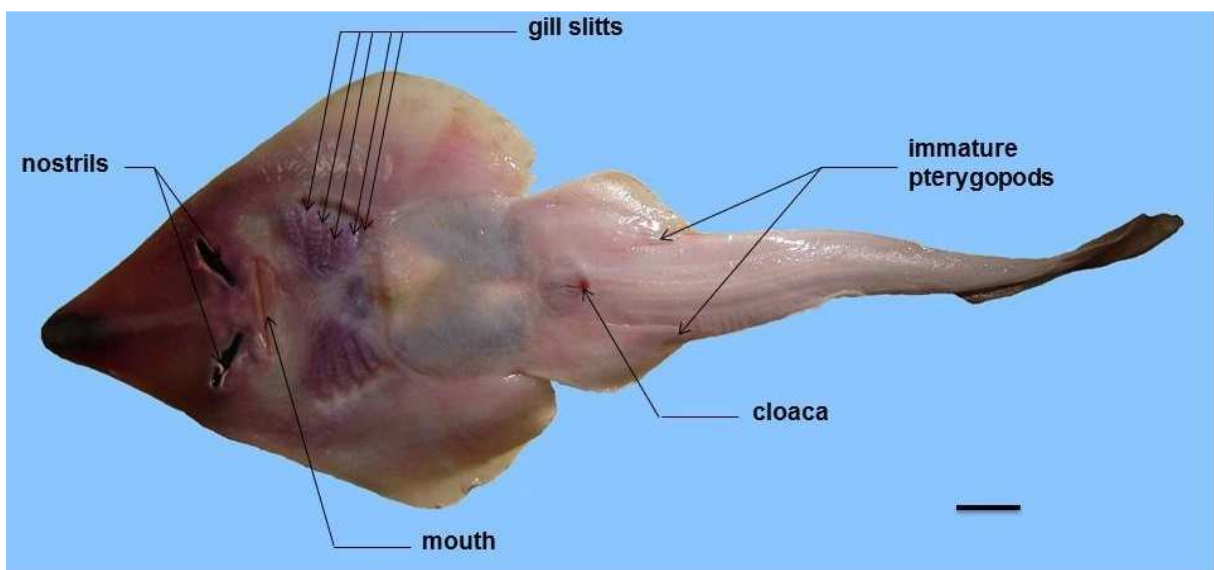
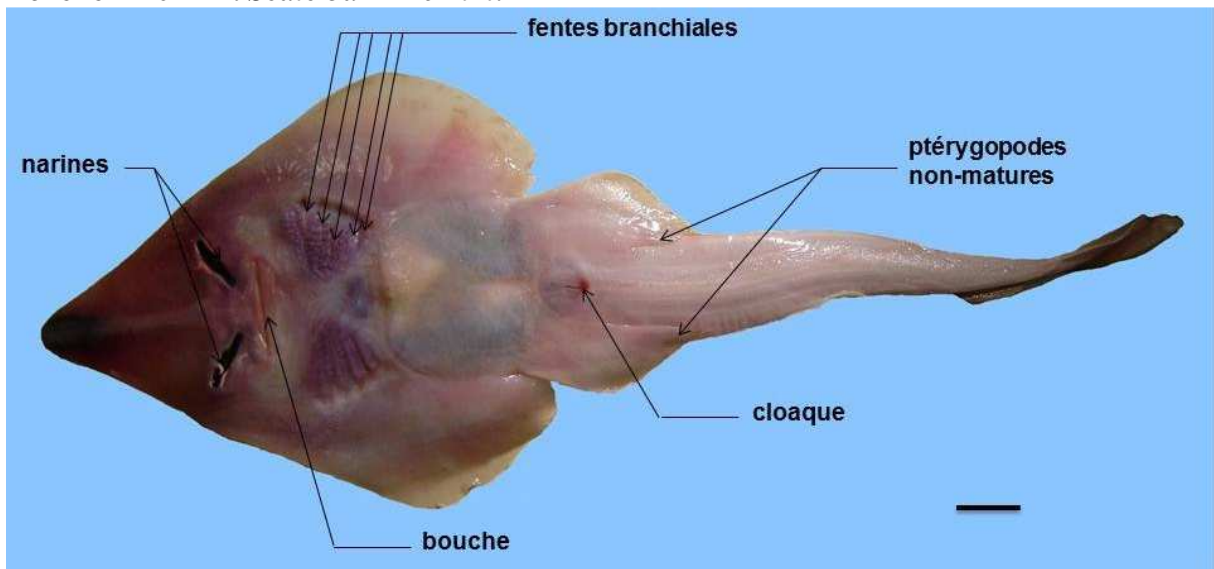
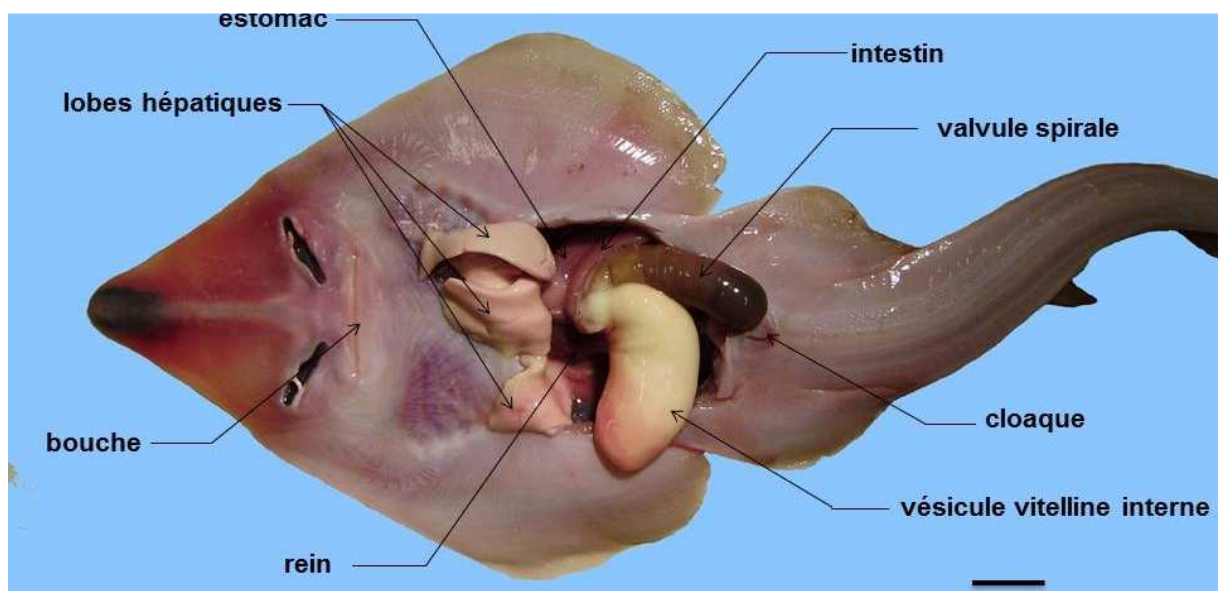
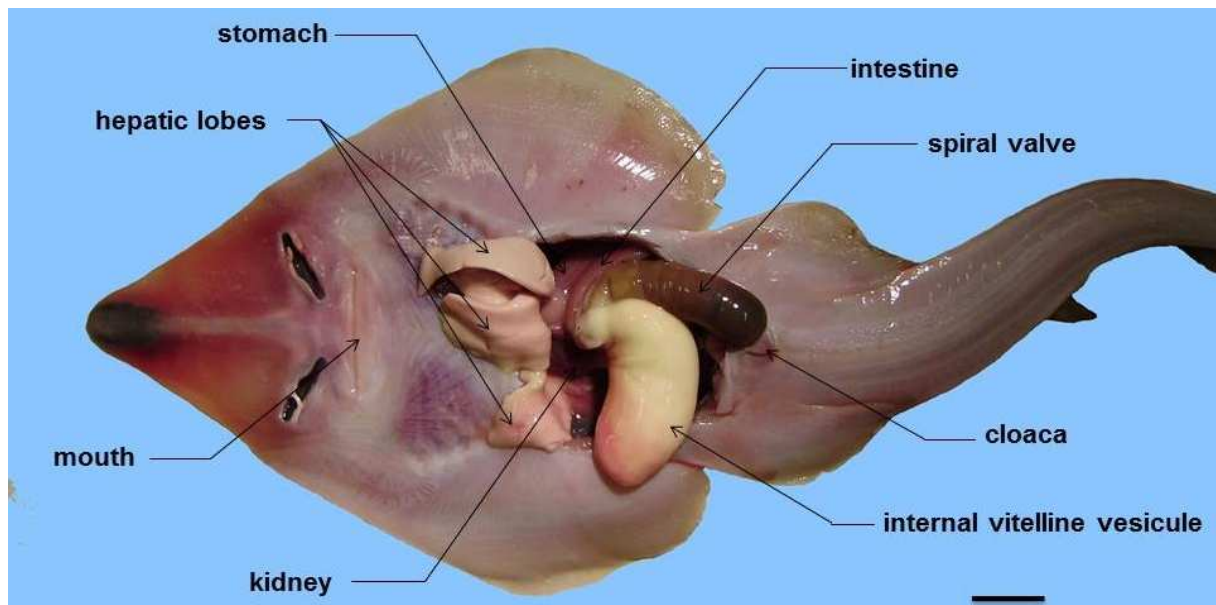


Fig.3 Anatomie interne. Vue ventrale [Intern anatomy. Ventral view].



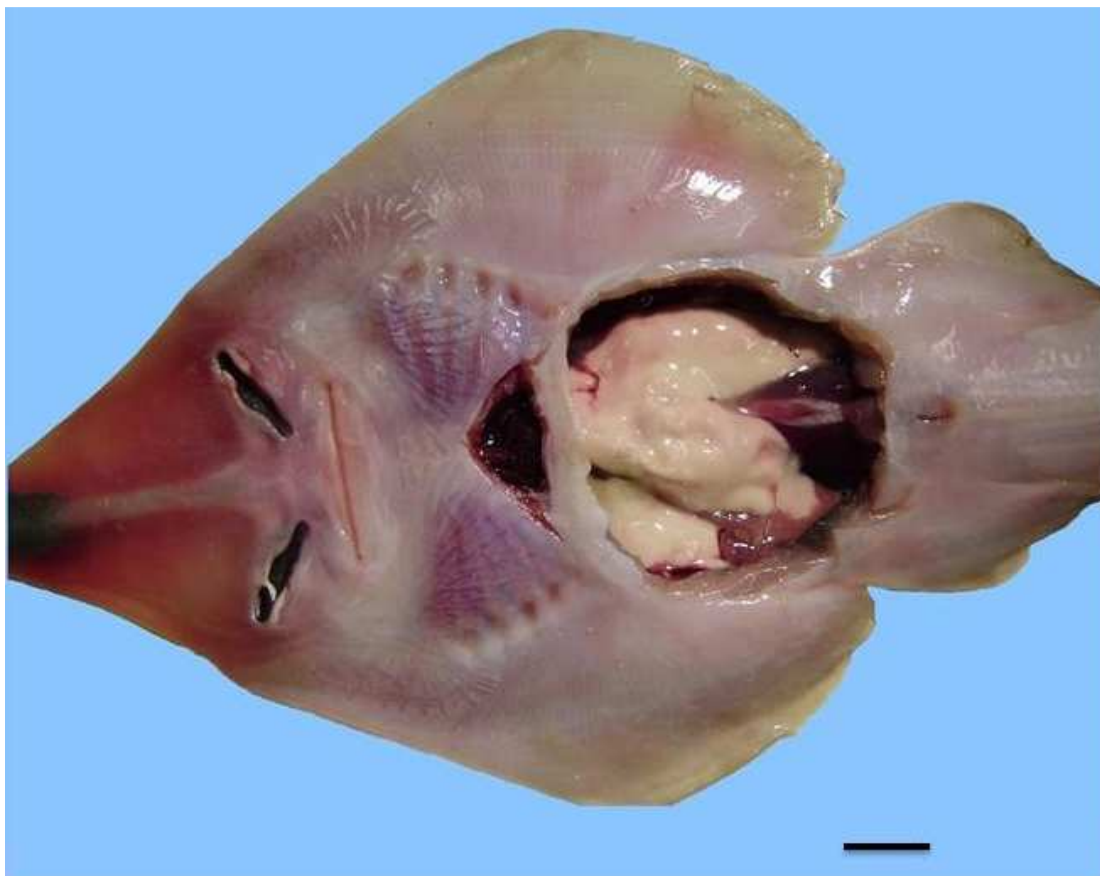
Echelle = 20 mm. Scale bar = 20 mm.



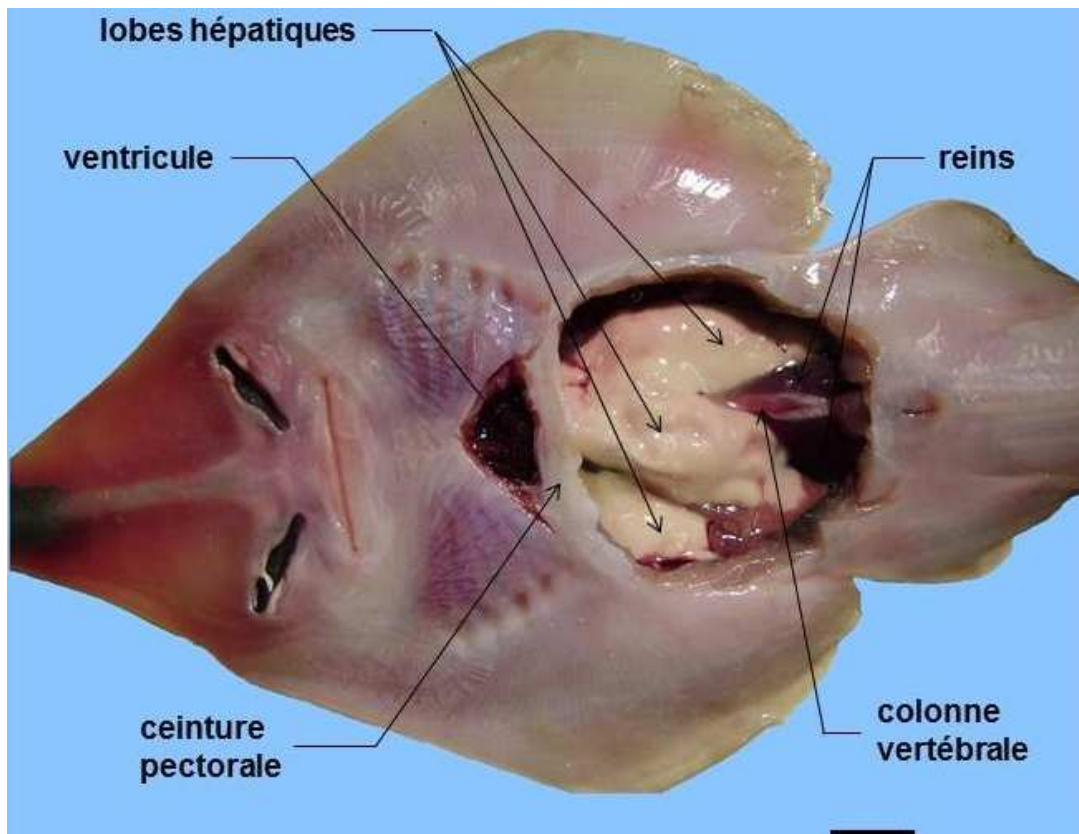


Echelle = 20 mm. Scale bar = 20 mm.

Fig.4 Anatomie interne, tractus digestif retiré. Vue ventrale
[Intern anatomy, whitout digestive tract. Ventral view].



Echelle = 20 mm. Scale bar = 20 mm.



Echelle = 20 mm. Scale bar = 20 mm.

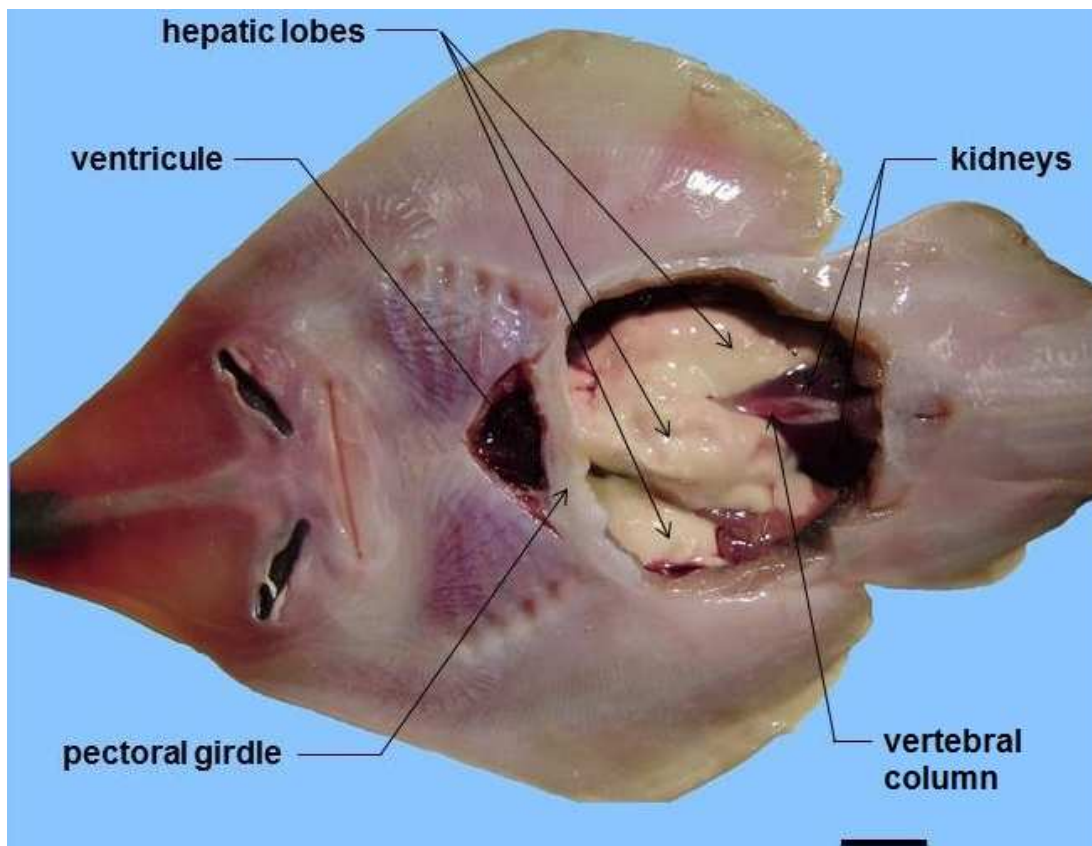
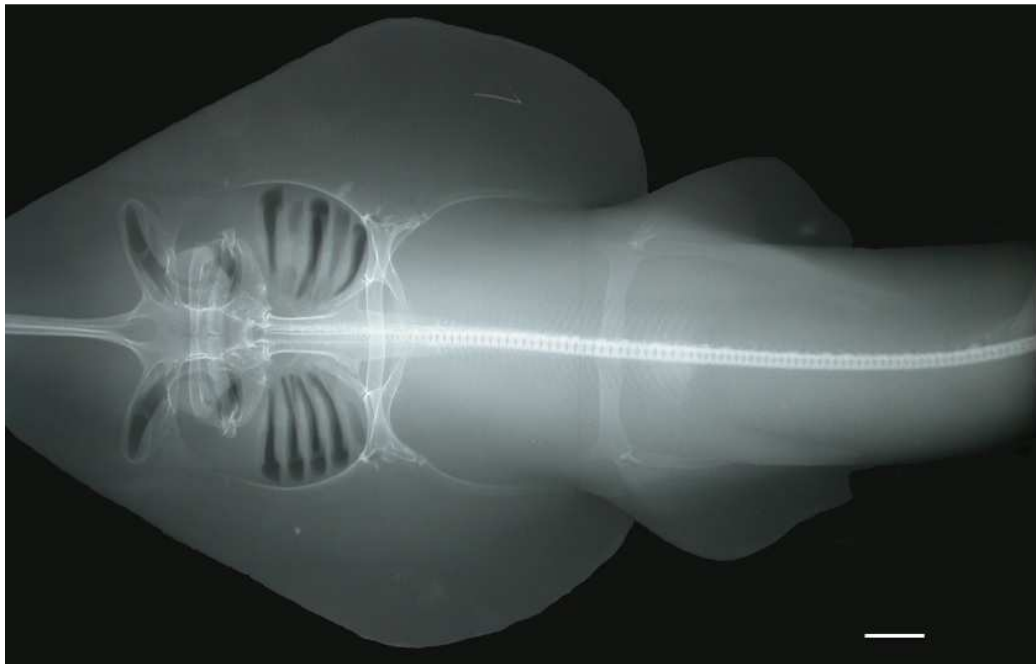
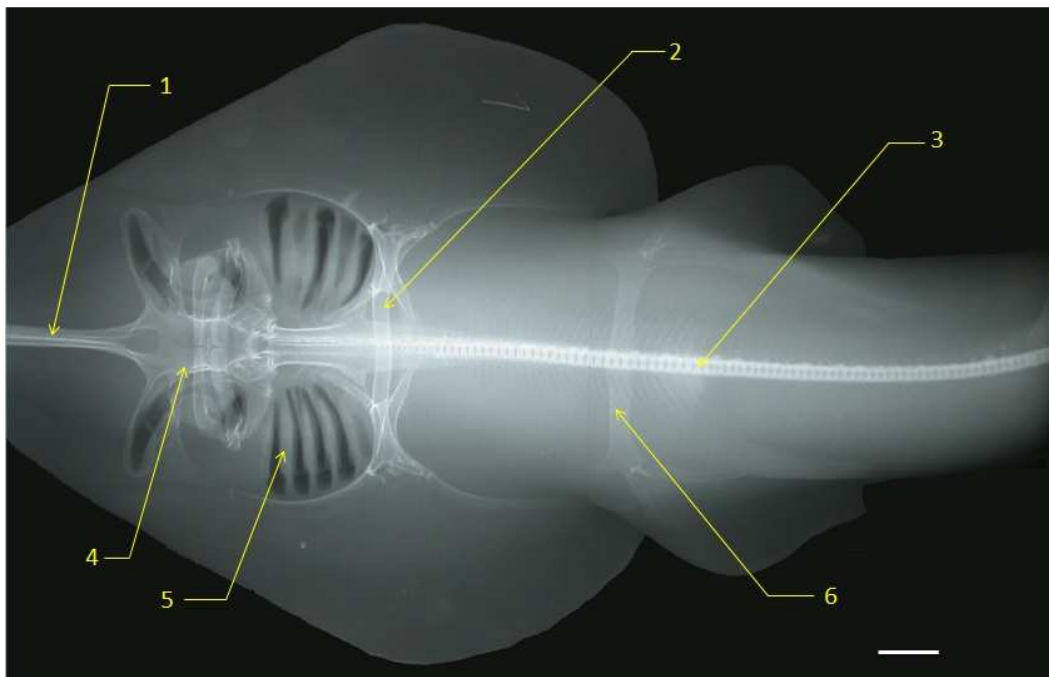


Fig.5 Radiographie dorso-ventrale. [*Dorso-ventral radiography*]



Echelle = 20 mm. *Scale bar = 20 mm.*



Légendes :

- 1 : rostre
- 2 : ceinture pectorale
- 3 : colonne vertébrale
- 4 : crâne
- 5 : arcs branchiaux
- 6 : ceinture pelvienne

Legends:

- 1 : rostrum
- 2 : pectoral girdle
- 3 : spine
- 4 : skull
- 5 : gill arches
- 6 : pelvic girdle

Remerciements : A. Lécu (Museum National d'Histoire Naturelle, Paris, France), C. Guintard (ONIRIS, Nantes, France), R. Herbert et le service d'aquariologie de Nausicäa (Boulogne-sur-mer, France).

Orientations bibliographiques

ARAMBOURG C., BERTIN L. et GRASSE P.P, (1958), Classe des chondrichthyens, *Traité de zoologie: anatomie, systématique, biologie*, Masson ed., volume 13, 2010-2056.

CARRIER J. C. *et al.* (2004). *Biology of Sharks and Their Relatives*, CRC Press, 596 p.

CAPAPÉ, C. (1994). Distribution and Reproductive Biology of the Blackchin Guitarfish, *Rhinobatos cemiculus* (Pisces: Rhinobatidae), in Tunisian waters (Central Mediterranean), *Australian Journal of Marine and Freshwater Research*, 45(4): 551-561.

HAMLETT, W. C. *et al.* (1999). *Sharks, skates, and rays: the biology of elasmobranch fishes*, Johns Hopkins University Press, 528 p.

SECK, A.A *et al.* (2004). Observations on the reproductive biology of the blackchin guitarfish, *Rhinobatos cemiculus* E.Geoffroy Saint-Hilaire, 1817 (Chondrichtyes, Rhinobatidae) from the coast of Senegal (eastern tropical Atlantic). *Scientia gerundensis* 27: 19-30.

STOSKOPF, M.K. (1992) *Anatomy, Fish medicine*, Saunders ed., 2-30.

To cite this article: Boitard P.M. (2013). Morphologie et anatomie viscérale de la raie guitare fousseuse juvénile (*Rhinobatos cemiculus* (Geoffroy Saint-Hilaire, 1817) [Chondrichtyens : Rhinobatidae], *Cahier d'Anatomie Comparée*, 2013 (5): 18-26, C@C All rights reserved.

Pour citer cet article: Boitard P.M. (2013). *Morphology and visceral anatomy of the juvenile Blackchin Guitarfish* (*Rhinobatos cemiculus* (Geoffroy Saint-Hilaire, 1817)), *Cahier d'Anatomie Comparée*, 2013 (5): 18-26, C@C All rights reserved.